

Irlanninsusikoira ja koirien silmäsairaudet

Silmäsairauksilla tarkoitetaan silmän tai silmäluomien sairauksia.

Teksti: Jalostustoimikunta

JOKAINEN ELÄVÄ olento kantaa perimässään eri sairauksia aiheuttavia geenejä, mukaan lukien koirat ja me ihmiset. Useat sairauksia aiheuttavista geeneistä periytyvät väistyyvästi, ja mikäli yksilöllä on geenipareissaan ainoastaan yksi sairautta aiheuttava geeni, yksilö näyttää ulospäin terveeltä ja on oireeton. Tämän kaltainen ilmiasultaan terve yksilö kuitenkin kantaa sairausgeeniä perimässään, ja ongelmia syntyy, mikäli kaksi kantajaa saa keskenään jälkeläisiä. Tällöin osa jälkeläisistä tulee sairastumaan ja osa tulee toimimaan edelleen sairauden kantajina. Useat koirien silmäsairauksia aiheuttavista geeneistä ovat esimerkkejä tällaisista geeneistä. Rotukoirien jalostus on ollut kautta aikojen määrätietoista pyrkimystä kohdistaa ihanteellista ulkonäköä tai vakaita käyttöominaisuuksia. Terveys on unohtunut monesti taka-alalle. Tämän seurauksena koirarotuihin on ”pesiytynyt” erilaisia sairausgeenejä enemmän kuin esimerkiksi ihmiseen.

Useimmat perinnöllisistä silmäsairauksista periytyvät yhden väistyvän geenin välityksellä. Irlanninsusikoiralla, kuten myös muilla roduilla, esiintyy erilaisia silmäsairauksia. Joidenkin näiden silmäsairauksien periytymismekanismi ei ole vielä varmassa tiedossa. Eri silmäsairauksien periytymiseen liittyviä tutkimuksia on jatkuvasti käynnissä eri puolilla maailmaa.

Irlanninsusikoirien silmätutkimuksia on tehty maassamme vielä suhteellisen vähän. Suunta on kuitenkin hyvä, sillä tarkastettujen koirien määrä on viime vuosina noussut mukavasti. Kiitos tästä kuuluu koirien omistajille ja valvutuneille kasvattajille.

Virallisia silmätutkimuksia voivat tehdä vain siihen erikoistuneet eläinlääkärit. Koiran silmiin laetaan pupillaa laajentavat tipat, joiden annetaan vaikuttaa n. 20 minuuttia. Tämän jälkeen koiran kanssa mennään pimeään huoneeseen, jossa eläinlääkäri suorittaa silmien tutkimisen tarkoituksenmukaisin välinein. Toimenpide on koiralle kivuton, eikä koiraa

tarvitse sen vuoksi rauhoittaa. Toimenpide kestää yleensä 10–15 minuuttia riippuen siitä kuinka koiraa maltaa olla tutkimuksessa paikoillaan. Omistaja saa heti lausunnon silmien tilanteesta. Tieto ei ole pelkästään jalostuksellisesti tärkeää, vaan sen avulla on mahdollisuus päästä myös näkemään rodun kokonaistilannetta. Tällä tarkoitamme sitä, että jokainen tarkastettu koiraa on tärkeä rotua ajatellen.

Ohessa lisää tarkempaa tietoa itse silmäsairauksista, tarkastettujen koirien määrästä ja löydetyistä sairauksista.

Nämä tiedot perustuvat Suomen Kennelliiton Koiranet-Jalostustietojärjestelmän tietoihin. Tarkemmat tiedot löytyvät kohdasta Terveystilastot. Sieltä valitaan Silmätutkimustilasto. Aikarajauskohdasta valitaan vuodet, joita halutaan tarkastella (järjestelmä antaa tiedot vuodesta 1988 alkaen) ja halutaanko tiedot koirien syntymä-, rekisteröinti- tai lausuntovuosien perusteella (syntymä- ja rekisteröintivuosi eivät ole sama asia). Tilastosta saadaan lisäksi kokonaistilanne tai vuosierittely, valinnan mukaan.

SKL:n jalostustietojärjestelmästä löytyy tallennettuja tietoja vuodesta 1980 alkaen. Vuosi 1995 on valittu tässä aloitusvuodeksi sen vuoksi, että kahdelta tällöin syntyneeltä koiralta tavattiin ensimmäisen kerran virallisesta silmätarkastuksesta jalostustietojärjestelmään tallennettava silmäsairaus.

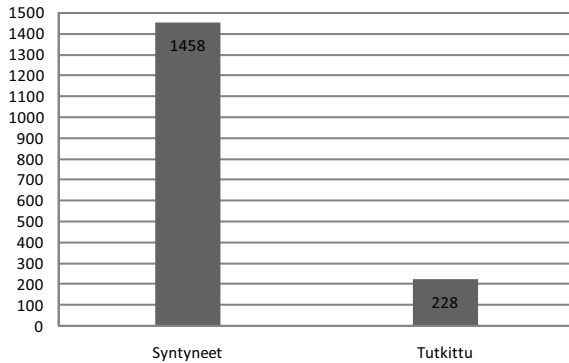
Tänä päivänä kehitys silmätutkimuksissa on varmaan eri luokkaa kuin 1980-luvulla. Erityisesti tutkimusvälineiden kehitys on ollut huimaa, mikä on lisännyt eri löydösten määriä.

Osa löydöksistä on harmittomia itse koiralle eivätkä rajoita esim. koiran jalostuskäyttöä, kunhan partneri on siitä vapaa. Osa on vakavia, jopa syntymästä saakka sokeita tai sokeuteen johtavia. Valtaosa koiristamme on ”täysin puhtaita”.

Vuosina 1980–1994 on syntynyt yhteensä 2141 koiraa: Tutkittu on 18 koiraa, joilla kaikilla on merkintä ”ei todettu perinnöllisiä silmäsairauksia”, eli 0,84 % syntyneistä. Syntyneet pitivät sisällään sekä meillä Suomessa syntyneet että ulkomailta tuodut koirat, jotka on rekisteröity Suomen Kennelliitossa. Ensimmäinen silmätarkastettu koira on BORGVARGS GABRIELLA, om. Marjaana Meuronen ja MERIAN VICTOR, om. Marja ja Heikki Välimäki, virallinen tarkastus suoritettiin 27.1.1992.

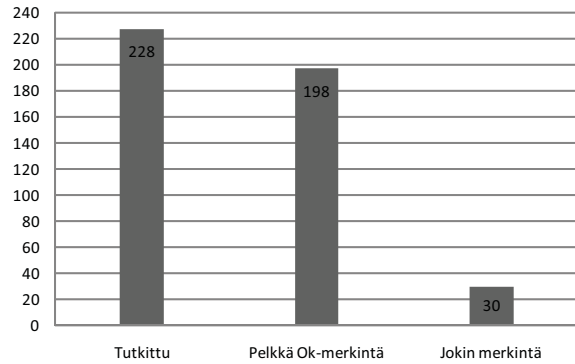
Taulukko 1. Vuosina 1995–2007 on syntynyt 1458 koiraa. Tutkittu on 228 koiraa = 15,6 % kyseisenä ajankohtana syntyneistä koirista.

Taulukko 1. Vuosina 1995-2007 syntyneet ja tutkitut koirat.



Taulukko 2. Vuosina 1995–2007 syntyneistä koirista vain Ok-merkintä (silmissä ei mitään huomautettavaa, minkä SKL kirjaisi) oli 198 koiralla (87,0 % tutkituista). Eli 30:llä eri koiralla (13,3 %) tutkituista on Ok-merkinnän sijaan tai lisäksi muu/muita merkintöjä, jotka SKL on kirjannut jalostustietojärjestelmään.

Taulukko 2. Koirat, joilla on pelkkä Ok-merkintä ja eri koirat, joilla on jokin muu kuin Ok-merkintä.

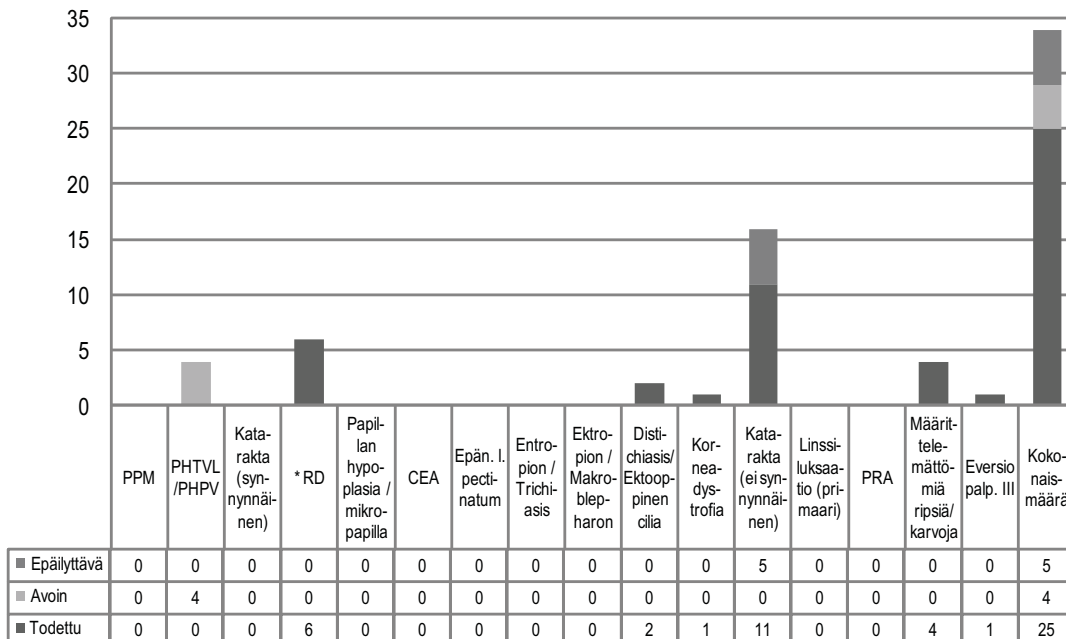


Taulukko 3. Todettuja diagnooseja on yhteensä 25 kpl. Lisäksi 4 koiralla tutkimustulos on avoin, 4 kpl PHTVL/PHPV tai epäilyttävä, 5 kpl perinnöllinen harmaakaihi eli HC eli katarakta. Jos koiralla on esim. kaksi epäilyttävää eri kaihityyppiä, ko. koiralle on laskettu kaihi vain yhteen kertaan. Kaikki tapaukset yhteenlaskettuina tekevät 34 kpl, jotka ovat 30:llä eri koiralla. Samalla koiralla voi olla esim. todettu- ja epäilyttävä-merkintä kuitenkin eri sairauksista, mutta tällöin eri sairaudet on laskettu eri tapauksiksi.

Katso artikkeli Virallinen silmätarkastus, josta selviää mm. mitä tarkoittaa sairas, avoin, epäilyttävä tai N.B. Lisäksi eläinlääkäri on saattanut tehdä itse lomakkeeseen merkintöjä, joita ei ole kirjattu jalostustietojärjestelmään, mutta joista omistaja saa tietoa koiransa silmistä.

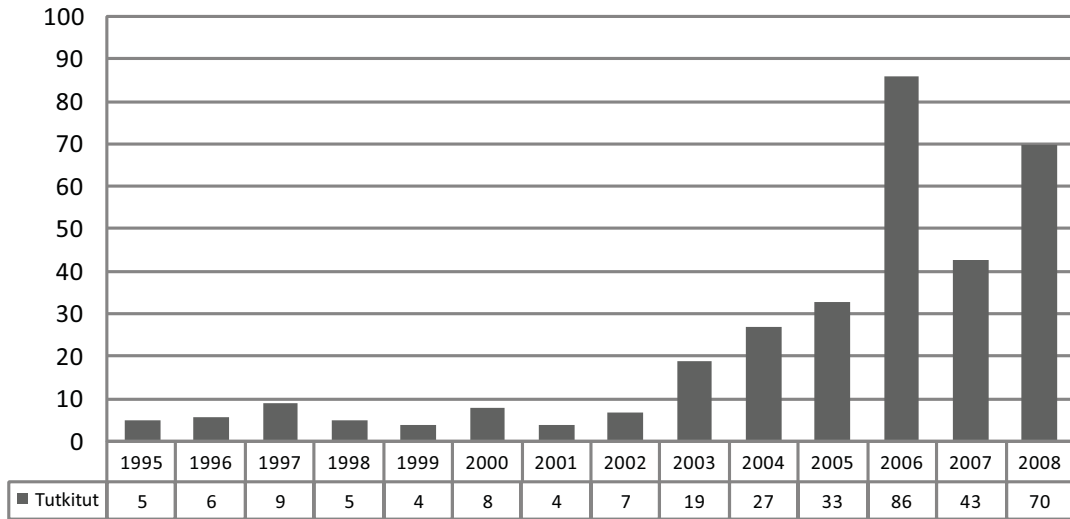
Taulukko 3. Todetut, avoimet ja epäilyttävät eri diagnoosit, jotka esiintyvät 30:llä eri koiralla.

* RD:t: 6 kpl, joista 5 kpl mRD (multifokaalinen) ja 1 kpl gRD (geograafinen).



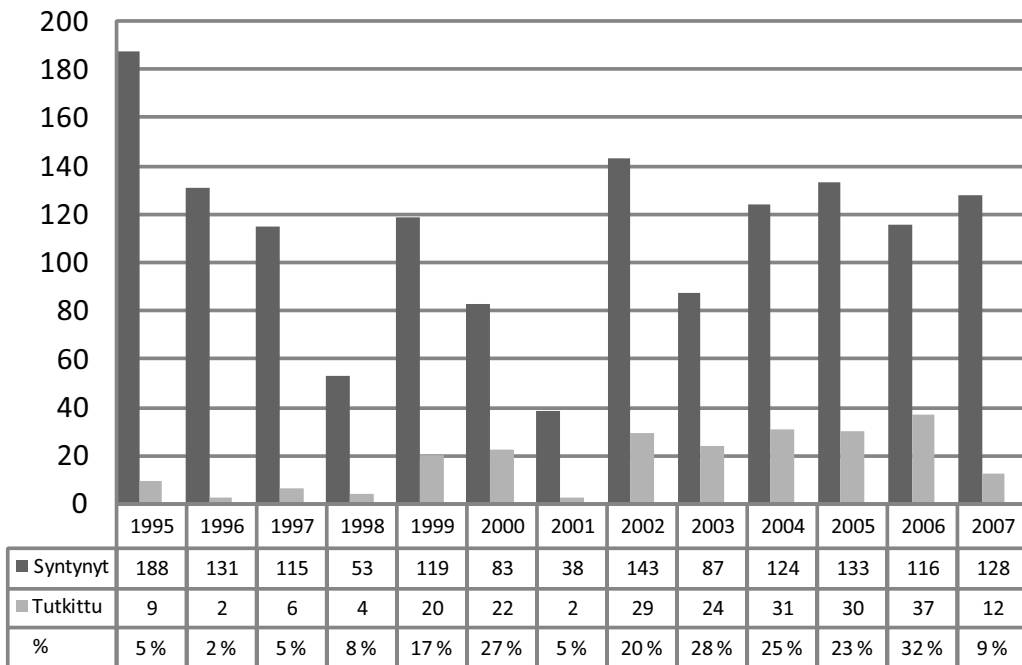
Taulukko 4. Koirille tehdyt tutkimuskerrat. Yksittäisellä koiralla voi olla useampikin tarkastus elinaikanaan. Tällä hetkellä muutamalla koiralla on niitä 2 tai enemmän. Vuonna 2003 tapahtui selvä kasvu määrissä, ja v. 2006 suoritettiin 86 silmätutkimusta.

Taulukko 4. Eri vuosina suoritettujen silmätarkastusmäärien



Taulukko 5. Taulukossa näkyy, paljonko kunakin vuonna on pentuja syntynyt sisältäen tuonnit, paljonko niistä on tutkittu (kappalemäärinä) ja montako prosenttia tutkitut edustavat sinä vuonna syntyneistä pennuista. Tässä tulee esille, että vuonna 1999 syntyneistä alkaen, pois lukien 2001, määrät ovat pääsääntöisesti olleet nousussa. Esim. v. 2006 syntyneistä on tutkittu lähes joka kolmas pentu, mikä on jo hyvä määrä.

Taulukko 5. Kyseisinä vuosina syntyneet ja tutkitut, sekä prosentteina syntyneistä.



Tables of eyedisorders in Irish Wolfhounds in Finland

Table 1. Dogs born and examined between 1995-2007

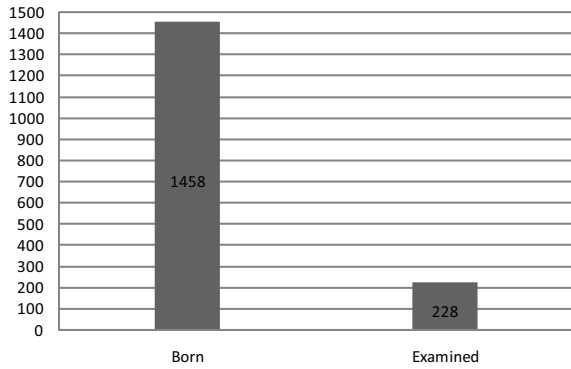


Table 2. Dogs with only ok note and other dogs with something else than ok.

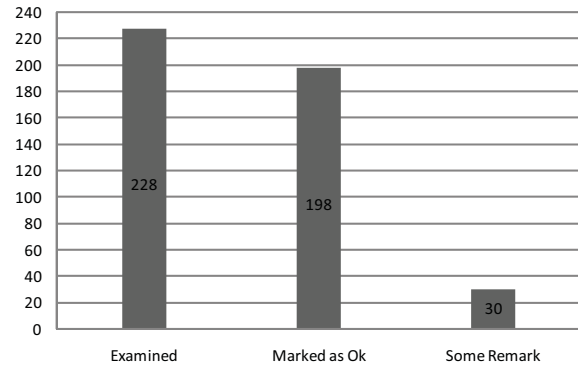


Table 3. certified, open and suspicious , different diagnoses that occur on 30 separate dogs.
*RD's in all 6 out of witch 5 are mRD (multifocal) and 1 gRD (geograf)

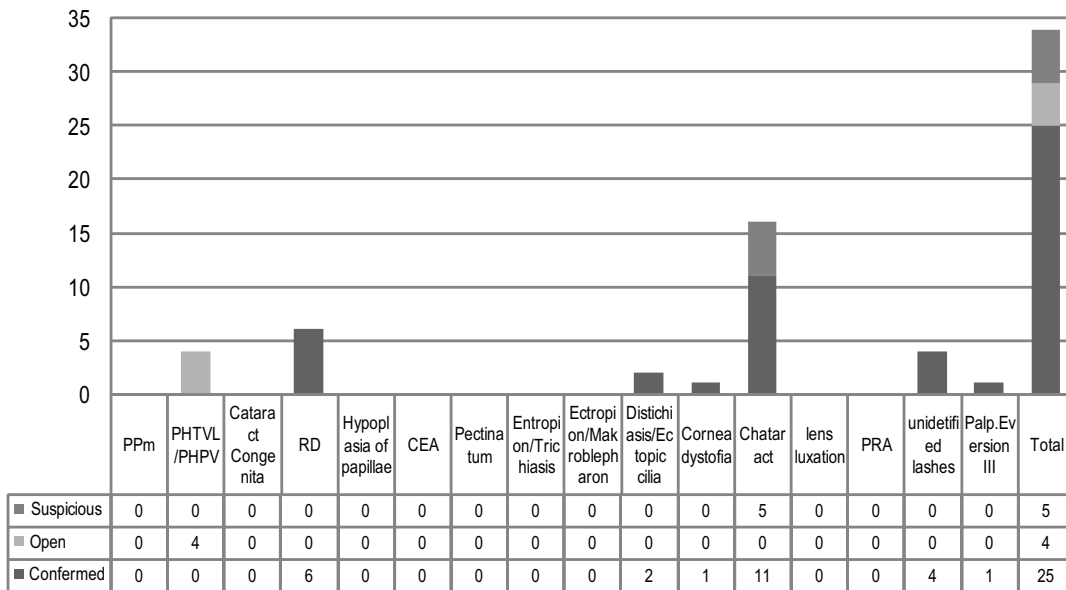


Table 4. Eye examinations done at different years

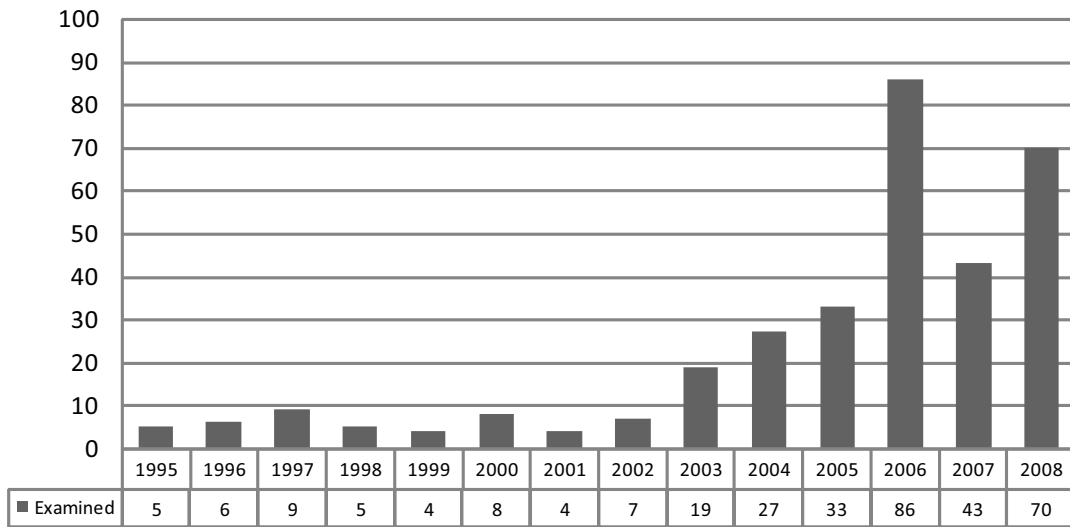


Table 5. Dogs born and examined at the year in question and per cent of those born

